



Chères Pont-à-Marcquoises, Chers Pont-à-Marcquois,

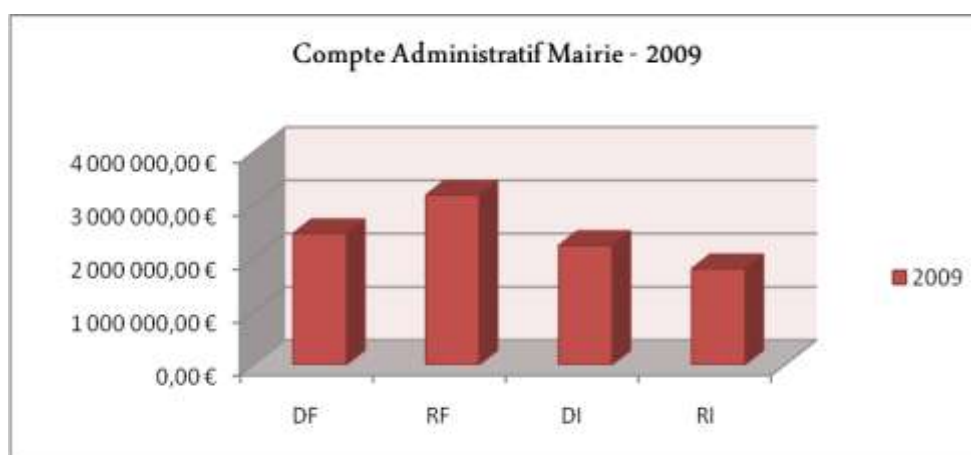
Le Conseil Municipal de Pont à Marcq, réuni en séance ordinaire le 29 Avril 2011, a entériné les budgets de la commune.

Aussi, j'ai l'honneur de vous communiquer les comptes financiers de Pont à Marcq, à savoir, le Compte Administratif 2009 et le Compte Administratif 2010, le Budget Primitif 2011 qui se décompose en 2 sections : le fonctionnement et l'investissement, recettes et dépenses, le tableau des emprunts de la Commune et les explications concernant le vote des taux des taxes directes locales.

Daniel Cambier,
Maire de Pont à Marcq.

COMPTE ADMINISTRATIF MAIRIE

Le Compte Administratif correspond aux dépenses et recettes réelles effectuées dans l'année.



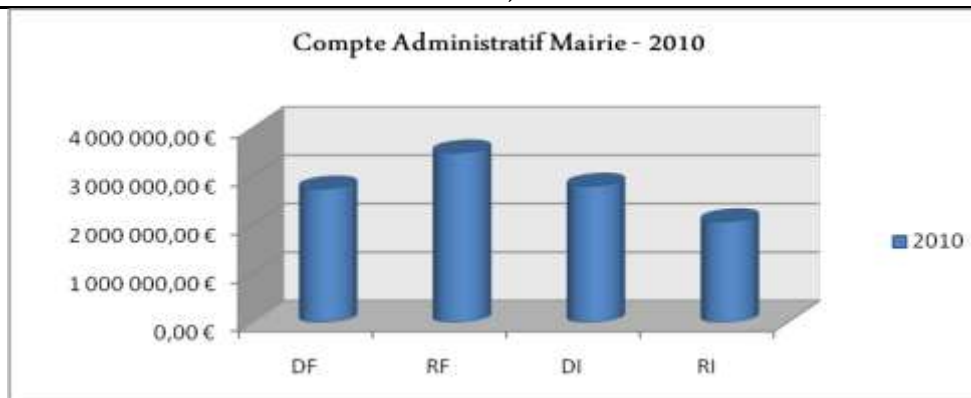
DF: Dépenses de Fonctionnement

RF: Recettes de Fonctionnement

DI: Dépenses d'Investissement

RI: Recettes d'Investissement

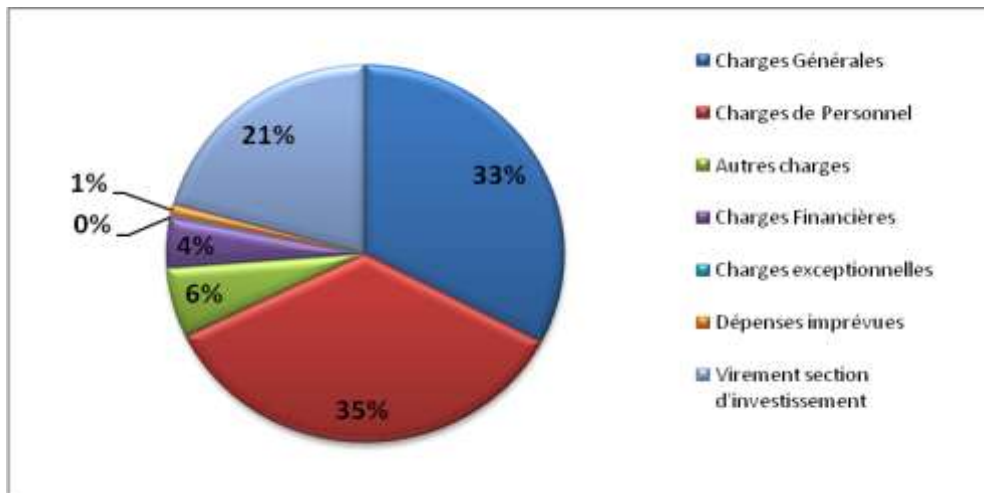
	DF	RF	DI	RI
2009	2 468 764,84 €	3 191 155,64 €	2 242 932,21 €	1 804 554,59 €
	722 390,80 €		-438 377,62 €	
	284 013,18 €			



	DF	RF	DI	RI
2010	2 753 661,76 €	3 496 846,93 €	2 810 268,39 €	2 076 956,87 €
	743 185,17 €		-733 311,52 €	
	9 873,65 €			

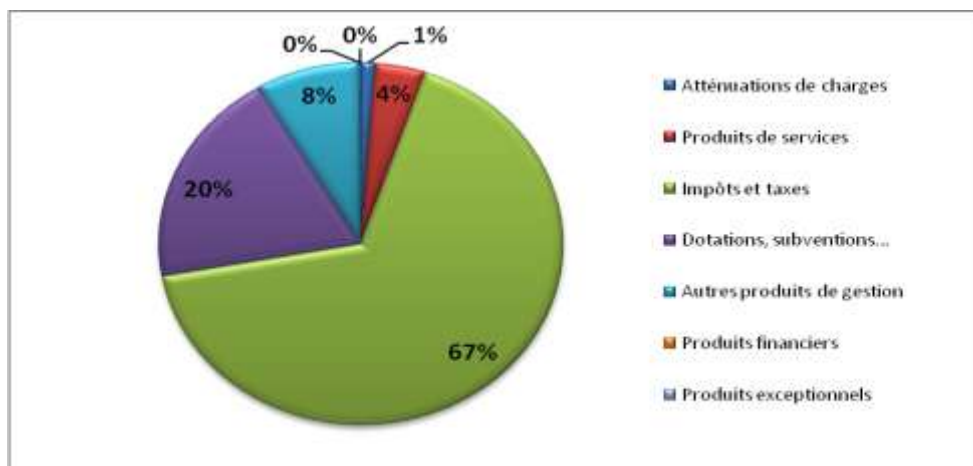
DEPENSES DE FONCTIONNEMENT – BP 2011

Chapitre		%	Montant Voté
011	<i>Charges Générales</i>	32,74%	1 170 614,54
012	<i>Charges de Personnel</i>	35,07%	1 254 065,17
65	<i>Autres charges</i>	5,96%	213 250,62
66	<i>Charges Financières</i>	4,33%	155 000,00
67	<i>Charges exceptionnelles</i>	0,15%	5 500,00
022	<i>Dépenses imprévues</i>	0,96%	34 351,80
023	<i>Virement section d'investissement</i>	20,78%	743 185,17
Total		100,00%	3 575 967,30



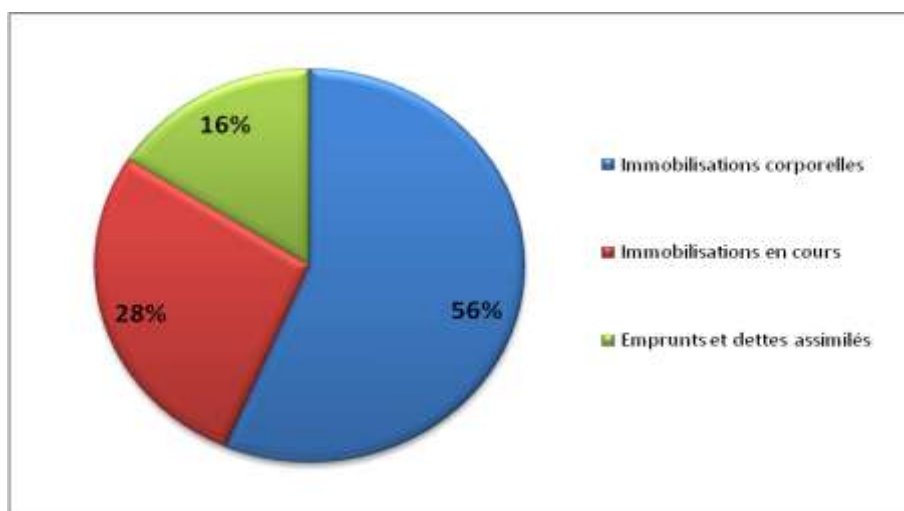
RECETTES DE FONCTIONNEMENT – BP 2011

Chapitre		%	Montant Voté
013	<i>Atténuations de charges</i>	1,12%	40 000,00
70	<i>Produits de services</i>	4,03%	144 100,00
73	<i>Impôts et taxes</i>	66,98%	2 395 337,30
74	<i>Dotations, subventions...</i>	19,48%	696 530,00
75	<i>Autres produits de gestion</i>	8,28%	296 000,00
76	<i>Produits financiers</i>	0,02%	700,00
77	<i>Produits exceptionnels</i>	0,09%	3 300,00
Total		100,00%	3 575 967,30



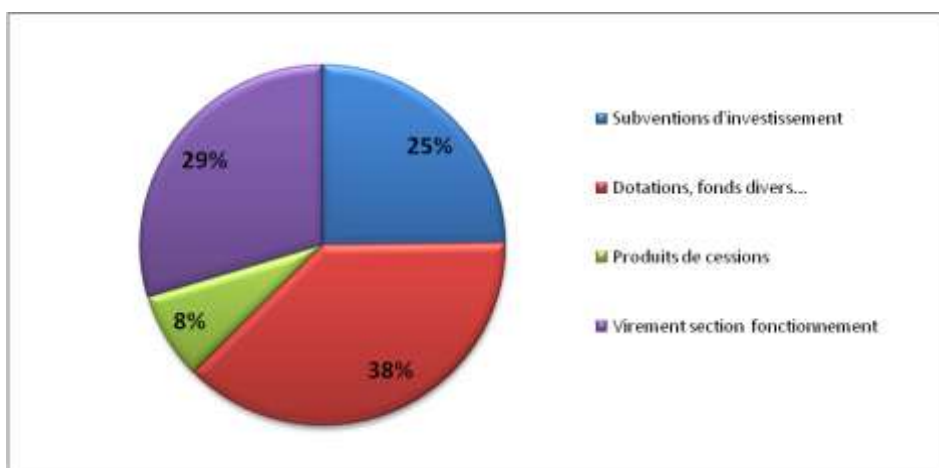
DEPENSES D'INVESTISSEMENT – BP 2011

	Chapitre	%	Montant Voté
21	<i>Immobilisations corporelles</i>	56,39%	998 263,12
23	<i>Immobilisations en cours</i>	27,68%	490 000,00
16	<i>Emprunts et dettes assimilés</i>	15,93%	282 000,00
Total		100,00%	1 770 263,12



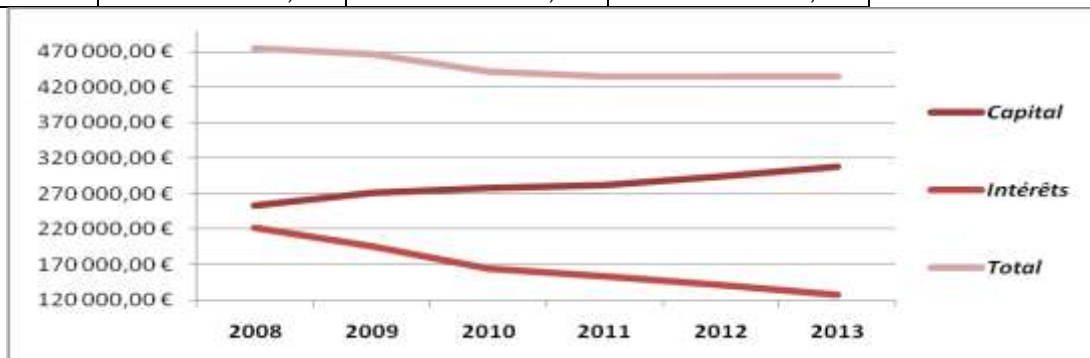
RECETTES D'INVESTISSEMENT – BP 2011

	Chapitre	%	Montant Voté
13	<i>Subventions d'investissement</i>	24,82%	621 406,30
10	<i>Dotations, fonds divers...</i>	37,75%	944 983,17
024	<i>Produits de cessions</i>	7,75%	194 000,00
021	<i>Virement section fonctionnement</i>	29,68%	743 185,17
Total		100,00%	2 503 574,64



EMPRUNTS

	<i>Capital</i>	<i>Intérêts</i>	<i>Total</i>
2008	253 003,02 €	221 486,44 €	474 489,46 €
2009	271 432,05 €	195 666,41 €	467 098,46 €
2010	278 041,51 €	164 261,18 €	442 302,69 €
2011	281 575,03 €	153 643,98 €	435 219,01 €
2012	294 478,96 €	140 740,05 €	435 219,01 €
2013	308 112,76 €	127 096,26 €	435 209,02 €



<i>Année de l'emprunt</i>	<i>Objet</i>	<i>Montant Initial</i>	<i>Fin de l'emprunt</i>
1996	<i>Construction Gendarmerie</i>	1 146 569,06 €	2016
1999	<i>Construction Groupe Scolaire</i>	1 219 592,14 €	2020
2001	<i>Consolidation Groupe Scolaire</i>	304 890,00 €	2021
2001	<i>Construction Groupe Scolaire</i>	1 524 490,17 €	2021
2004	<i>Extension Gendarmerie</i>	1 000 000,00 €	2024
2004	<i>Réaménagement Hôtel de Ville</i>	305 000,00 €	2019

VOTE DES CINQ TAXES DIRECTES LOCALES

En 2011, les Communes votent les taux de taxe d'habitation (TH), de taxe foncière sur les propriétés non bâties (TFPNB), de taxe foncière sur les propriétés bâties (TFPB) et, lorsqu'elles ne sont pas membres d'un Etablissement Public de Coopération Intercommunale (EPCI = Communauté de Communes), ce qui est le cas de Pont à Marcq, celui de la cotisation foncière des entreprises (CFE).

D'autre part, la loi des finances 2010 a modifié l'affectation des impôts directs locaux. Désormais, conformément aux articles 1379 et 1379-0 du Code Général des Impôts, **la taxe d'habitation est affectée uniquement aux communes** et établissements publics de coopération intercommunale (EPCI), **en conséquence la part taxe d'habitation du Département est transférée à la Commune ainsi qu'une part des frais de gestion auparavant perçus par l'Etat.**

Pour le Pont à Marquois, cela se traduira concrètement sur son avis de taxe d'habitation 2011 par un seul taux de taxe d'habitation perçu uniquement par la Commune qui correspondra au taux communal 2011 + le taux départemental 2010 X les frais de gestion de l'Etat (en conséquence, une seule colonne apparaîtra, la colonne « commune », plus de colonne « département »). En ce qui concerne le foncier non bâti, les frais de gestion auparavant perçus par l'Etat sont également transférés à la Commune (Loi des finances 2010).

- 1) **TAXE D'HABITATION 2011** : Taux de la Commune soit 16,84 % + Taux du Département soit 10,67 % X les frais de gestion de l'Etat soit 1,0340 = 28,45 % - 4 % (décision du Conseil Municipal) = **24,45 %**
- 2) **TAXE FONCIER BATI 2011** : Taux de la Commune soit **15,75 %**
- 3) **TAXE FONCIER NON BATI 2011** :
Taux de la Commune soit 45,61 % X les frais de gestion de l'Etat soit 1,0485 = **47,82 %**
- 4) **CONTRIBUTION FONCIERE DES ENTREPRISES 2011** : Taux de la Commune soit **24,38 %**
- 5) **TAXE D'ENLEVEMENT D'ORDURES MENAGERES 2011** = **17 %**